



Communication



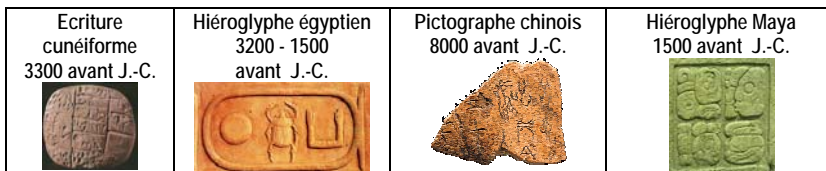
Auteur : C. Terrier ; <mailto:webmaster@cterrier.com> ; <http://www.cterrier.com>
 Utilisation : Reproduction interdite sans autorisation de l'auteur

1. Typographie et mise en page

1.1. Les polices de caractères

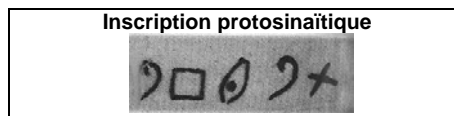
1.1.1. Origine de l'écriture et des polices

La forme des caractères est indissociable de l'apparition de l'écriture. Différents systèmes d'écritures sont apparus en Mésopotamie, en Egypte, en Chine, en Amérique, etc.



- **Les premières écritures**

L'écriture alphabétique semble apparaître vers 2000 ans avant Jésus-Christ, au Proche-Orient.



- **Apparition de l'alphabet**

Elle donnera naissance vers 1200 ans avant J.-C. à L'alphabet Phénicien qui constitue le premier système d'écriture alphabétique. Chaque mot est décomposé en sons. Cet alphabet est à l'origine de l'alphabet grec qui servira de source à l'alphabet Latin.

| | | | | | | | | | | | | | | |
|--------------|---|---|---|---|---|---|---|---|---|---|---|---|---|---|
| Modern Roman | A | B | G | D | E | F | Z | H | I | K | L | M | N | |
| Early Latin | A | B | < | > | E | F | Z | H | > | K | L | M | N | |
| Greek | ↑ | Δ | Δ | Γ | Δ | Ξ | Λ | Ζ | Β | Ϝ | Ϟ | Ϡ | Ϣ | ϣ |
| Phoenician | 𐤀 | 𐤁 | 𐤂 | 𐤃 | 𐤄 | 𐤅 | 𐤆 | 𐤇 | 𐤈 | 𐤉 | 𐤊 | 𐤋 | 𐤌 | 𐤍 |

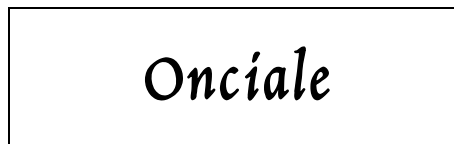
- **Ecriture : Capitale Romaine (I^e siècles avant J.-C.)**

Dans la Rome antique la CAPITALE ROMAINE est la plus importante des écritures de l'Empire. Elle est apparue au 1^{er} siècle avant J.-C. C'est une écriture monumentale que l'on grave sur les monuments.



- **Ecriture : Romane (III^e siècles après J.-C.)**

Les moines copistes du moyen ages dessinaient les lettres à la plume. L'écriture Romane apparaît vers le 3^e siècle après J.-C. et donne naissance aux lettres minuscules.



- **Ecriture Gothiques (X^e Siècle après J.-C.)**

L'écriture Gothique est utilisée par les calligraphes et copistes du moyen age, C'est une écriture qui servira de transition vers les écritures de la renaissance. Les majuscules font l'objet d'enluminure et d'enrichissement graphique.



- **Ecriture Renaissance : (XIV^e Siècle après J.-C.)**

Dans un souci de rapidité les écritures se penchent de plus en plus vers la droite et les lettres s'attachent les unes aux autres. L'écriture devient cursive.



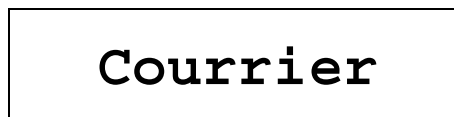
- **Polices sans empattement (1920 - 1930)**

La 1^{ère} police sans empattement (ou sans serif) apparaît au début du XX^e siècle. Elle sera rejeté par la profession qui la surnommara la **Grotesque**. Cette police s'imposera à partir des années 20.



- **Les machines à écrire (1930)**

L'apparition de la machine à écrire va généraliser la police courrier qui est indissociable le la Rémington et des romans noirs.



• **Micro informatique et PAO (1960)**

A partir des années 50 vont apparaître de plus en plus de polices qui se libèrent de la tradition.

Le rejet libertaire des codes, le développement de la micro informatique à partir des années 80 et notamment des affichages WISIWIG à partir des années 90 va accélérer l'évolution.

| | |
|------------------|----------------|
| Comic | Bonjour |
| Bonzai | Bonjour |
| JACKSON | BONJOUR |
| <i>Airstream</i> | <i>Bonjour</i> |
| ALEXIS | BONJOUR |
| Beurk | Bonjour |
| Distress | Bonjour |
| Tonik | Bonjour |

1.1.2. Les familles de caractères

Codée et figée durant des siècles la forme des caractères a beaucoup évoluée depuis 30 ans. La variété des formes a donnée naissance aux polices (fontes) de caractères actuelles. Ces polices font l'objet de classification (Thibaudeau, Vox, etc.).

Les traitements de texte et les logiciels de PAO ont mis à la disposition des usagers des polices variées et a rendu ces classifications complexes pour les néophytes. Nous proposons une classification simplifiée à l'attention des non professionnels, inspiré de la classification Thibaudeau.

Il est possible de distinguer 4 grandes familles de caractères : Les polices à empattement (serif) ; les polices sans empattement (sans serif) ; les polices scripts ; les polices fantaisies

• **Polices à empattement (serif)**

Origine : Dans l'antiquité, les textes étaient sculptés dans la pierre et les caractères ne pouvaient pas être terminés sans un éclat aux extrémités du caractère. Ces éclats donnent naissance aux **empattements (Serif** en anglais) de caractères.

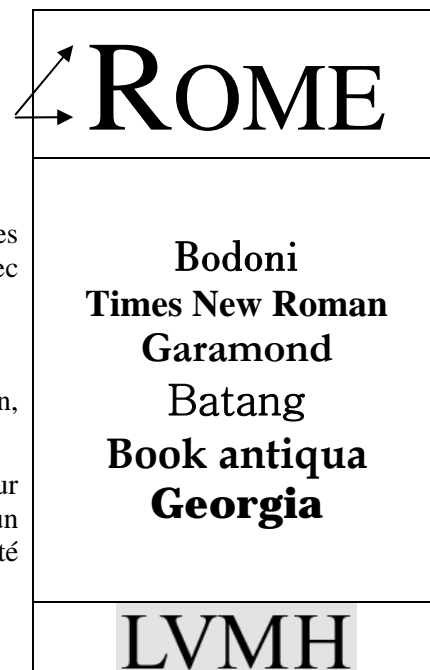
Avec l'apparition de l'imprimerie de Gutenberg, les fondeurs ont conçus des lettres en plomb qui ont repris la forme traditionnelle des caractères avec empattement.

Polices courantes : Les polices informatiques sont les suivantes :

Image véhiculée : XIX^e et début XX^e siècle, temps passé, classique, tradition, sérieux.

Utilisation : Elles sont bien adaptés pour des actes notariés, un traité sur l'ésotérisme, un livre d'histoire médiéval, des histoires pour enfants dans un univers moyenâgeux etc. Inversement elle est un peu vieillote et sera inadapté pour une invitation à une fête de l'Internet, pour une société d'informatique.

Exemple : Logo du Groupe de luxe Louis Vuitton Moët Hennessy



• **Polices sans empattement (sans serif)**

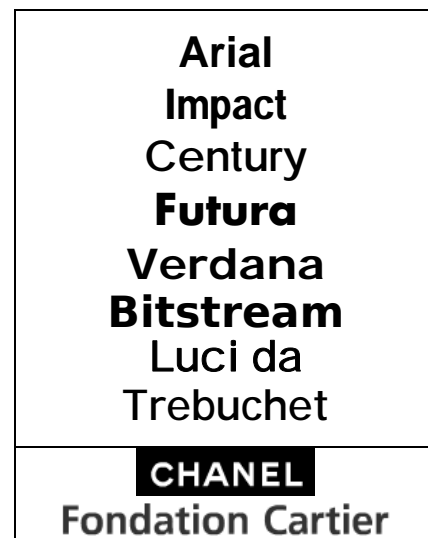
Origine : La 1^{re} police sans empattement (ou sans serif) apparaît au début du XX^e siècle. Elle sera dans un premier temps rejeté par la profession qui la surnommait la **Grotesque**. Cette police s'imposera à partir des années 20.

Polices courantes : Les polices informatiques sont les suivantes :

Image véhiculée : moderne, actuelle et classique, rigueur, dynamisme, sérieux, sobriété.

Utilisation : Elles sont bien adaptés pour les entreprises qui sont en symbiose avec leur temps, pour les documents techniques, les rapports industriels. La rigueur et la sobriété des formes leur donne de la classe voir un aspect Zen.

Exemple : Logo du groupe de haute couture Chanel
Logo de la Fondation Cartier pour l'Art Contemporain



| | | | | |
|---|--|---|---------------------------|------------------------------|
|  | Francis Thibaudeau (1860 – 1925) classe les caractères selon leurs empattements en quatre familles | | | |
| Familles | Elzévir | Didots | Egyptiennes | Antiques |
| Empattement | Empattement Triangulaire | Empattement Filiforme | Empattement Rectangulaire | Sans Empattement |
| Exemple | REI | REI | REI | REI |
| Polices | Times New roman Garamont | Bodoni – Didot Courier – Book Antica | Bitstream Rockwell | Arial Helvetica - Univers |
| Histoire | Polices issues de l'antiquité | Cette police diffusée sous l'Empire, substitue la typographie de Napoléon à celle des rois. | | |

• **Polices Scripts**

Origine : Ces polices trouvent leurs origines dans les écritures romanes du moyen age. Elles se rapprochent de la forme scripturale avec des caractères plus ou moins liés entre eux

Polices courantes : Les polices informatiques sont les suivantes :

Image : personnelle voir intime, artistique

Utilisation : Sa lecture est peu aisée et fatigante. Elle ne doit pas être utilisé pour des documents longs. Elle peut être utilisée pour donner de l'intimité à un texte. Son effet esthétique peut valoriser un poème ou une marque.

Exemple : Logo des sociétés de luxe ST Dupont et Cartier

Police BrushScript
Police Monotype corsiva



• **Polices Fantaisies**

Les texteurs et la PAO ont multipliés les fontes sur les ordinateurs. Ces polices sont mises à la disposition d'usagers sans culture graphique, ce qui occasionne parfois des résultats inesthétique.

Origine : Le rejet des codes et des traditions graphiques à partir des années 70.

Polices courantes : Il en existe des centaines, les polices suivantes sont des exemples :

Image : Elle dépend du graphisme et du contexte

Utilisation : Ces polices sont souvent peu lisibles et utilisées pour des titres, mais pas pour le texte courant.

Exemple : La police Gothique est adapté pour une soirée gothique ou médiévale. La police Beurk pour une soirée Halloween. Les polices Tonik et Alexis pour de la science fiction, la police Jackson pour une fête de la BD.

Attention : La police Comics est de plus en plus utilisée à la place des police Arial et Times New Roman. Elle doit l'être avec précaution car elle renvoie une image décontracté qui doit être en adéquation avec l'image à véhiculer.

POLICE JACKSON

Police Bonzai

Police Airstream
POLICE ALEXIS

Police Gothique

Police Beurk

Police Distress

Police Tonik

Police Comics

Exemple : Logos des sociétés SNCF, Suez et Lexus



1.1.3. Exercice : Typographie et logotype une symbiose sans fin

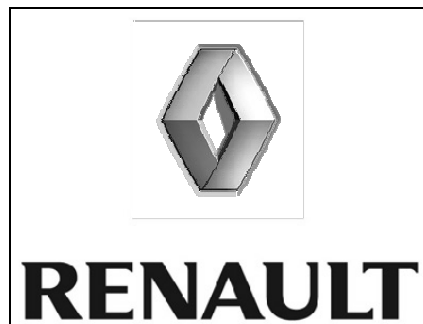
Voici le nouveau logo de la société Renault utilisé depuis 2006.

- Quelles sont les différences concernant la police de caractères utilisée ?
- A quelles familles typographiques peut on la raccrocher ?

Avant 2006



Depuis 2006



1.1.4. Installer une nouvelle police sous Windows

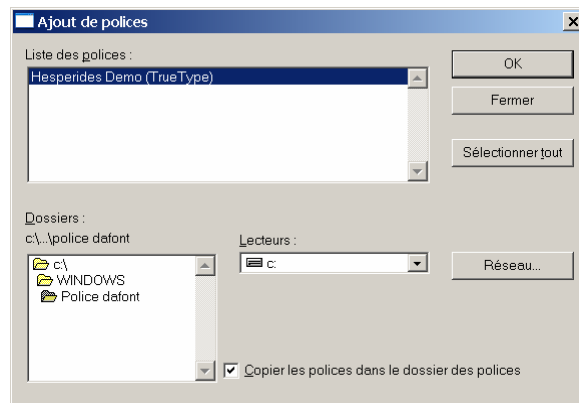
Certains sites Web proposent des polices en téléchargement, à installer sous Windows. Le site www.dafont.com est le plus connu.

Télécharger et décompresser la police

- Accéder à Dafont.com, trouver la police qui vous intéresse et cliquer le bouton **Télécharger**
- Sélectionner le dossier destination à l'intérieur duquel copier la police
=> La fonte est copiée dans le dossier destination sous une forme zipé
- Activer le dossier destination de la police et double cliquer la police zipé
=> La police est décompressée dans le même dossier

Ajouter la police aux fontes de Windows

- Ouvrir le dossier : **Disque Local C:/WINDOWS/Fonts**
- **Fichier – Installer une nouvelle police**
- Sélectionner le dossier source qui contient la police décompressée
- Sélectionner les polices à installer
- Activer la case : **Copier les polices dans....**
- Cliquer **OK**



1.2. Mise en forme et règles typographiques

1.2.3. Utilisation des polices de caractères

- **Contexte d'utilisation**

Il existe aujourd'hui des centaines de polices de caractères. Elles ont toutes une histoire et un esprit graphique qui s'imposent au texte. (un peu comme la communication non verbale s'impose dans une situation de communication). Il en résulte qu'une police peut renforcer ou discréditer un message si elle n'est pas cohérente avec le signifié.

Exemples :
Ces multiples fontes, mises au service d'utilisateurs sans culture graphique, posent des problèmes esthétiques :

| | | |
|---|---|---|
| Banque CHSCT 22 rue de Zurich 012312 GenEve | Soirée Haloween au Live Place rue de la Gare | <i>Invitation à l'avant première du film</i> 2050 MARS LA ROUGE |
| Banque CHSCT 22 rue de Zurich 012312 Genève | <i>Soirée Haloween</i> <i>au Live Place</i> <i>rue de la Gare</i> | <i>Invitation à l'avant première du film</i> 2050 MARS LA ROUGE |

- **Variété des polices dans une page,**

- o Eviter de mélanger dans un même document plus de 2 à 3 polices de caractères.
- o Il est possible d'utiliser une police sans serif avec une police serif mais il est déconseillé d'utiliser des polices de familles serif différentes ni de mélanger des polices d'une même famille. Cela introduit des différences de caractères peu harmonieux (**Times** et **Garamont** – **Bodoni** et **Book Antica** – **Arial** et **Century**).
- o Eviter d'utiliser les polices **Didots**, Sur les documents destinés à être reproduits et photocopiés. L'empatement fin, sera mal imprimé dans les petites tailles de caractères.
- o Les polices Antiques (sans serif) sont adaptées aux titres. Les polices Elzévir (serif) sont adaptées au corps du texte. Elles facilitent la lecture grâce aux empacements qui guident par l'œil vers le caractère suivant.
- o Limiter les polices fantaisies aux titres.

Terminologie et Règles

1.2.4. Hiérarchie des styles de caractères

La mise en forme d'un document repose sur son plan, lequel introduit des niveaux hiérarchiques avec des titres, des sous titres, du texte, etc. Chaque niveau se caractérise par des attributs de style : police, corps, gras, etc.

Pour définir les attributs d'un style commencer par définir la taille du texte puis d'ajouter un enrichissement typographique par niveau de titre vers le haut.

Pour réaliser une mise en forme harmonieuse, limiter les enrichissements typographiques des caractères.

| Enrichissement typographique |
|---|
| Texte normal en Arial de corps de 8 |
| Texte normal en Arial black de corps de 8 |
| Gras |
| <i>Italique</i> |
| <u>Souligné</u> |
| PETITE CAPITAL |
| CAPITAL |
| Surlignée |
| Corps de texte 10 |

| Mise en forme lourde et inesthétique | | Mise en forme légère et harmonieuse | |
|--------------------------------------|--|-------------------------------------|---|
| Arial 18 Gras Capital - Souligné | <u>TITRE DU DOCUMENT</u> | Arial 12 gras | Titre du document |
| Arial 14 gras Capital Souligné | <u>1 – INTRODUCTION</u> | Arial 10 gras | 1 – Introduction |
| Arial 8 | Texte | Arial 8 | Texte |
| Arial 10 gras | <u>2 – HISTORIQUE</u> | Arial 10 gras | 2 – Historique |
| Arial 8 gras | 21 – Avant le XIX^e siècle | Arial 8 gras | 21 – Avant le XIX^e siècle |
| Arial 8 | Texte, texte, Texte, texte, Texte, texte, Texte, texte, Texte, texte, Texte, texte, Texte, texte, | Arial 8 | Texte, texte, Texte, texte, Texte, texte, Texte, texte, Texte, texte, Texte, texte, Texte, texte, |
| Arial 8 gras | 22 – XXe Siècle | Arial 8 gras | 22 – XX^e Siècle |
| Arial 8 | Texte, texte, Texte, texte, Texte, texte, Texte, texte, Texte, texte, Texte, texte, Texte, texte, Texte, | Arial 8 | Texte, texte, Texte, texte, Texte, texte, Texte, texte, Texte, texte, Texte, texte, Texte, texte, |

1.2.5. Règles typographiques

Mise en pages

- Évitez le blanc en bas de première page (insérez une image...). Utiliser au mieux l'espace de la page ; elle ne doit pas être trop chargée (trop noire) ni comporter trop d'espaces vides ou blancs ;
- Le titre est l'élément clé de la page, il doit être très visible et dégagé du texte. Laissez des espaces avant et après ;
- Eviter les retraits de titre ou sous titres qui les rendent moins forts ;
- Laisser un espace avant et après chaque paragraphe.
- Justifiez les paragraphes normaux ;
- N'utilisez pas de soulignés ou d'encadrés sauf exception ;
- Utilisez un corps de police de 10 à 12 points pour le texte.

Abréviation

- **Titres** : M^{lle} - M^{me} - M^{mes} - M. (et non Mr) - MM. - M^e (maître) - M^{gr} (monseigneur)
- **Unités** : un espace après le chiffre => 1,3 cm ; 1 000 000,00 € ; 20,6 %
- **Citations tronquées** : Utiliser (...) => Loi du 15 juillet 1905 : « Les entreprise de plus de (...) sous peine de sanctions ».
- **Etc.** : "un point sans espace après etc. et jamais de points de suspension.
- **Acronymes et sigle** : Ecrire les sigles en majuscules, avec ou sans points => C.F.D.T. ou CFDT
- **Accents sur majuscules** : Mettre les accents dans les lettres en caractères capital accentué pour éviter les double sens : ELEVES EN PLEIN AIR ou ÉLEVÉS EN PLEIN AIR ?
- **Premier, première, deuxième...** : 1^{er}, 1^{re}, 2^e...
- **Siècles** : écrire les siècles en chiffres romains et en petites capitales, suivi d'un e minuscule en exposant (ou er pour premier) => Du I^{er} s. av. J.-C. au XIX^e s. ap. J.-C.

Ponctuation

- Pas de ponctuation à la fin des titres ;
- **Listes à puces** : un espace après le tiret ou la puce et ";" en fin de ligne.
Mettre "." à la fin de la dernière ligne ;
- **Titres des oeuvres et Expressions en langue étrangère**: en italique ;
- **Majuscule** : Pour les noms propres : initiales en capitales, prénom en minuscules, nom en petites capitales.
- **Signes simples** : virgule (,) point (.) point de suspension (...)
=> "signe simple = espace simple" ; l'espace se trouve après le signe.
Exemple : Une virgule, un point. La suite... au prochain paragraphe.
- **Signes doubles** : point-virgule (;) deux-points (:) point d'exclamation (!) point d'interrogation (?)
=> "signe double = espace double" (une espace avant, une espace après).
Exemple : Oui ? Non ! Voyez donc : c'est ainsi ; ça ne se discute pas.
- **Parenthèses, crochets, accolades** : des espaces à l'extérieur et pas à l'intérieur. Sauf s'il s'agit d'une parenthèse finale de phrase. La ponctuation dans ce cas suit la parenthèse.
Exemple : Vous devrez penser (s'il n'est pas trop tard) à préparer vos affaires (penser à vos pulls).
- **Guillemets droits, à l'anglaise et à la française** :
 - **Guillemets droits " "** : un espace avant et pas après
Exemple : Vous lirez les ouvrages "Les vainqueurs de l'inutile" et "Cheval d'orgueil".
 - **Guillemets à l'anglaise “ ”** : [ALT] + 0147 => “ et [ALT] + 0148 => ” ; un espace avant et pas après
Exemple : Vous lirez les ouvrages “Les vainqueurs de l'inutile” et “Cheval d'orgueil”.
 - **Guillemets à la française « »** : [ALT] + 174 => « et [ALT] + 175 => » ; un espace avant et un après
Exemple : Vous lirez l'ouvrage « Les vainqueurs de l'inutile » et « Cheval d'orgueil ».

| |
|--|
| <ul style="list-style-type: none"> ▪ Utilitaires ; ▪ Cabriolets ; ▪ Coupés ; ▪ Monospaces. |
|--|

1.2.6. Alignement

Il existe différentes possibilités d'aligner des textes et des images par rapport au bord d'une page :

- **L'alignement gauche**

C'est le plus utilisé. Il est bien adapté à notre mode de lecture occidentale qui va de la gauche vers la droite.

| |
|--|
| <p>La connaissance de soi</p> <p>A la naissance, nous n'avons aucun sens de de notre soi. En grandissant nous essayons d' « être », les gens qui nous entourent, nous plaisent ou nous fascinent. Nous les imitons et nous identifions à eux L'enfant peut ainsi tester les comportements et prévoir des réponses. Ces interactions le conduise à avoir conscience du "Je". En retour il apprend ce qui est bien ou mal, ce qu'il peut faire ou ne doit pas faire.</p> <p>Extrait de « Le concept de soi » de Claude Terrier</p> |
|--|

- **L'alignement droit**

Il perturbe la lecture et peut produire une certaine lassitude, mais il peut accrocher le lecteur, c'est ce qui le rend souvent utilisé par les publicitaires, dans les catalogues, légendes ou chapeaux de bandes annonces.

| |
|--|
| <p>La connaissance de soi</p> <p>A la naissance, nous n'avons aucun sens de de notre soi. En grandissant nous essayons d' « être », les gens qui nous entourent, nous plaisent ou nous fascinent. Nous les imitons et nous identifions à eux L'enfant peut ainsi tester les comportements et prévoir des réponses. Ces interactions le conduise à avoir conscience du "Je". En retour il apprend ce qui est bien ou mal, ce qu'il peut faire ou ne doit pas faire.</p> <p>Extrait de « Le concept de soi » de Claude Terrier</p> |
|--|

- **Justifié**

La justification d'un texte lui apporte beaucoup de sérieux et de rigueur.
Attention, la justification sans activation de la césure peut générer de grands espaces disgracieux entre les mots.

| |
|--|
| <p>La connaissance de soi</p> <p>A la naissance, nous n'avons aucun sens de de notre soi. En grandissant nous essayons d' « être », les gens qui nous entourent, nous plaisent ou nous fascinent. Nous les imitons et nous identifions à eux L'enfant peut ainsi tester les comportements et prévoir des réponses. Ces interactions le conduise à avoir conscience du "Je". En retour il apprend ce qui est bien ou mal, ce qu'il peut faire ou ne doit pas faire.</p> <p>Extrait de « Le concept de soi » de Claude Terrier</p> |
|--|

- **Centré**

Le texte est centré sur un axe centrale qui lui donne un bel effet esthétique proche de la calligraphie. C'est la raison pour laquelle il est très utilisé pour les titres, les publicités, les annonces de presse, les éditoriaux.

| |
|--|
| <p>La connaissance de soi</p> <p>A la naissance, nous n'avons aucun sens de de notre soi. En grandissant nous essayons d' « être », les gens qui nous entourent, nous plaisent ou nous fascinent. Nous les imitons et nous identifions à eux L'enfant peut ainsi tester les comportements et prévoir des réponses. Ces interactions le conduise à avoir conscience du "Je". En retour il apprend ce qui est bien ou mal, ce qu'il peut faire ou ne doit pas faire.</p> <p>Extrait de « Le concept de soi » de Claude Terrier</p> |
|--|

1.2.7. Lettrines

Il s'agit de la première lettre d'un paragraphe ou d'une page réalisée dans un corps correspondant à deux lignes de texte ou plus.

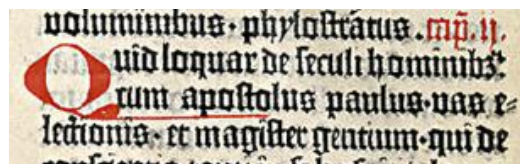
L A communication non verbale silences, gestes, postures, expressions faciales, ton de la voix, rythme de l'élocution, vêtements complètes le message auditif. Elle exprime les émotions, les sentiments, les valeurs. Cette communication renforce et crédibilise le message verbal lorsque elle est adapté mais peut décrédibiliser ce même message si elle est inadapté.

Les lettrines sont destinées à accrocher l'œil et à mettre en évidence un texte.

Elles étaient utilisées au moyen ages par les copistes pour mettre en évidence le début d'un texte.

Dans les premiers textes imprimés, l'emplacement des lettrines était laissé vierge par les imprimeurs, et les lettrines étaient ensuite réalisées à la main et souvent richement enluminées.

Les exemples suivants sont extraits de bibles du moyen age



Aujourd'hui, les lettrines sont plus dépouillées. Elles ont les caractéristiques suivantes :

- Elle fait en générale 2 à 3 lignes de hauteur ;
- Elle est légèrement décalée au dessus du texte ;
- Un espace blanc est laissé à droite pour lui donner du souffle ;
- L'italique lui donne plus de force et d'émotion ;
- Le reste du premier mot se compose en petites capitales.

L 'ANALYSE transactionnelle a été créée par Eric BERNE à la fin des années 50. Médecin psychiatre américain, il a mis au point une approche pragmatique et simple des rapports humains expliquée est vulgarisée dans 2 ouvrages de référence : (*Des jeux et des hommes, 1966 ; Que dite vous après avoir dit bonjour ? 1977*)

Exemples (Celle du bas à droite remplit toutes les conditions)

L 'analyse transactionnelle a été créée par Eric BERNE à la fin des années 50. Médecin psychiatre américain, il a mis au point une approche pragmatique et simple des rapports humains expliquée est vulgarisée dans 2 ouvrages de référence : (*Des jeux et des hommes, 1966 ; Que dite vous après avoir dit bonjour ? 1977*)

L 'analyse transactionnelle a été créée par Eric BERNE à la fin des années 50. Médecin psychiatre américain, il a mis au point une approche pragmatique et simple des rapports humains expliquée est vulgarisée dans 2 ouvrages de référence : (*Des jeux et des hommes, 1966 ; Que dite vous après avoir dit bonjour ? 1977*)

L 'analyse transactionnelle a été créée par Eric BERNE à la fin des années 50. Médecin psychiatre américain, il a mis au point une approche pragmatique et simple des rapports humains expliquée est vulgarisée dans 2 ouvrages de référence : (*Des jeux et des hommes, 1966 ; Que dite vous après avoir dit bonjour ? 1977*)

L 'analyse transactionnelle a été créée par Eric BERNE à la fin des années 50. Médecin psychiatre américain, il a mis au point une approche pragmatique et simple des rapports humains expliquée est vulgarisée dans 2 ouvrages de référence : (*Des jeux et des hommes, 1966 ; Que dite vous après avoir dit bonjour ? 1977*)

Solution exercice logo Renault

Les caractères sont à la fois sérif et sans serif.

La typographie n'est pas figée dans des règles strictes. Les classements que nous avons vus concernant les familles de caractères sont destinés à aider les créateurs et les professionnels à s'y retrouver. Ils ne sont pas destinés à brider la créativité des typographes et créateurs.

La police utilisée pour le logo de Renault en est un exemple.

La seule limite est l'intérêt esthétique et le bon goût...

Question subsidiaire : Comment définir ces deux notions qui par essence n'ont pas de réponses objectives mais seulement subjectives ?

Famille : semi-sérif ?